

Anestezia regională și analgezia pentru travaliu și naștere

Anestezia regională este cea mai comună și eficientă metodă de ameliorare a durerii în timpul travaliului și nașterii.

Anestezia regională este efectuată de către un anestezist pentru a reduce disconfortul în timpul nașterii. Există 3 tipuri de anestezie regională pentru travaliu: spinală, epidurală și combinată spinal-epidurală. Cu fiecare tip, medicamentele sunt plasate în apropierea nervilor din partea inferioară a spatelui pentru a "bloca" durerea într-o regiune largă a corpului în timp ce rămâneți trează.

Tipuri de anestezie regională:

1. **Epidurală** - Epidurala este cel mai comun tip de anestezie utilizat pentru ameliorarea durerii în timpul travaliului. Un tub subțire de plastic sau cateter este plasat în spate și medicamentele pot fi administrate prin tub atunci când este necesar. Tubul rămâne în loc pe parcursul travaliului. Dacă este necesară operația cezariană, o doză mai mare de medicamente poate fi administrată prin tub.
2. **Spinală** - Cel mai des utilizată în cazul unei cezariene planificate. Anestezicul local este plasat cu ajutorul unui ac foarte fin printr-o singură injecție. Această metodă acționează rapid și necesită doar o mică doză de anestezic.
3. **Combinată spinal-epidural sau CSE** - o combinație a celor două metode de mai sus. Spinala vă va amorți rapid și cateterul epidural poate fi, de asemenea, folosit pentru a administra mai mult anestezic, dacă este necesar.

Epidurală

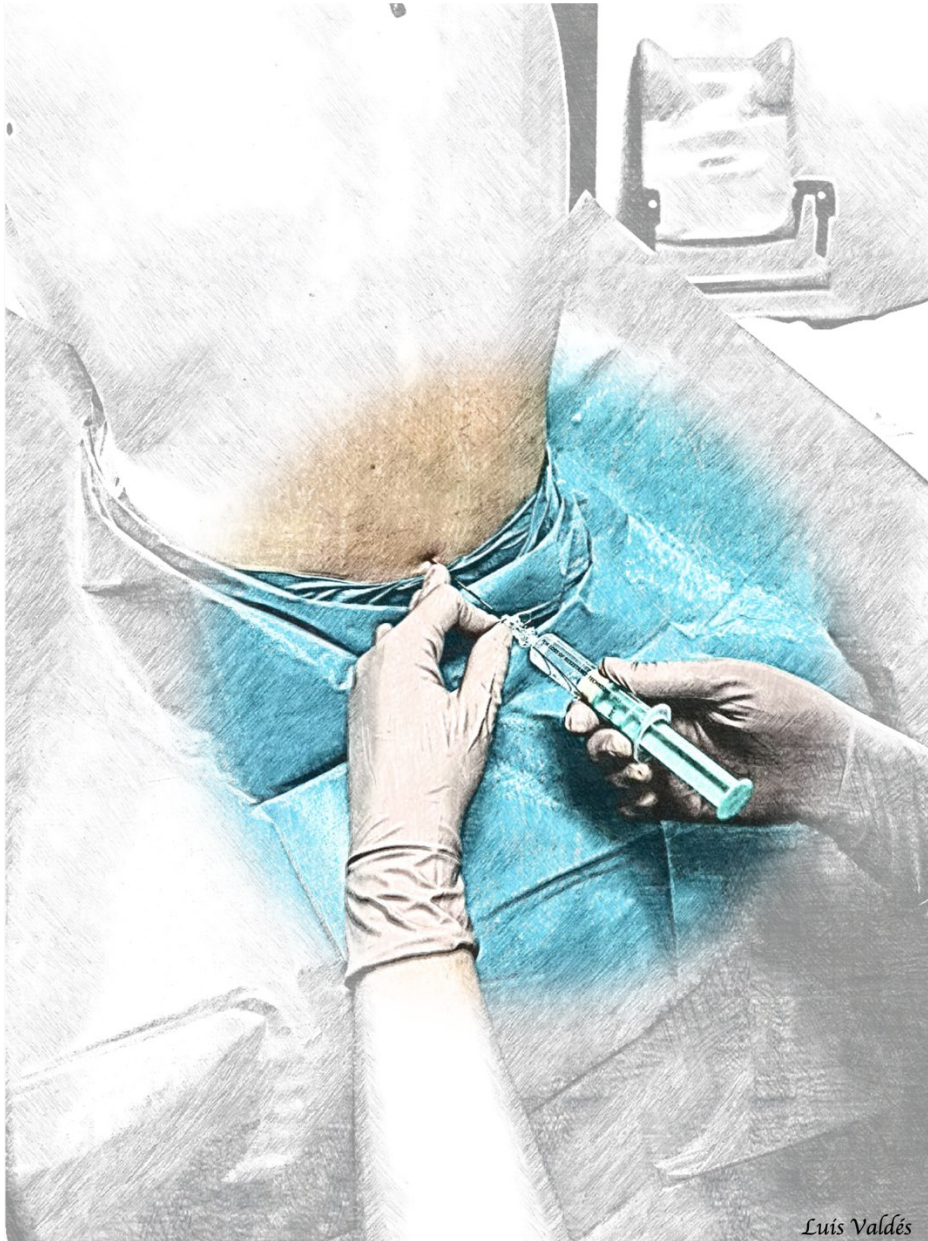
Epidurala este cel mai comun tip de anestezie utilizat pentru ameliorarea durerii în timpul travaliului. În cazul în care epidurala este potrivită pentru dumneavoastră, un anestezist va introduce o ac și un tub mic, numit cateter, în partea inferioară a spatelui. Acul este îndepărtat, iar cateterul rămâne în loc pentru administrarea medicamentelor prin tub, după necesitate. Scopul unei epidurale este de a oferi analgezie sau ameliorare a durerii în timpul travaliului.

Dacă solicitați o epidurală, furnizorul dumneavoastră de îngrijire medicală sau moașa va lua legătura cu anestezistul dumneavoastră și împreună vor discuta cu dumneavoastră despre riscuri, beneficii și orice întrebări sau îngrijorări pe care le aveți. Puteți iniția o epidurală în orice moment în timpul travaliului - la început, la mijloc sau chiar spre sfârșit – în urma unei consultări cu un anestezist.

Cum se montează o epidurală?

Înainte de a primi o epidurală, vi se va introduce o branulă intravenos pentru administrare de lichide.

Puteți sta așezată în șezut și aplecată înainte peste o pernă sau puteți sta întinsă pe o parte cu genunchii strânși la piept. Această poziție face mai ușoară inserarea acului în locul potrivit. Vi se va cere să stați nemișcată.



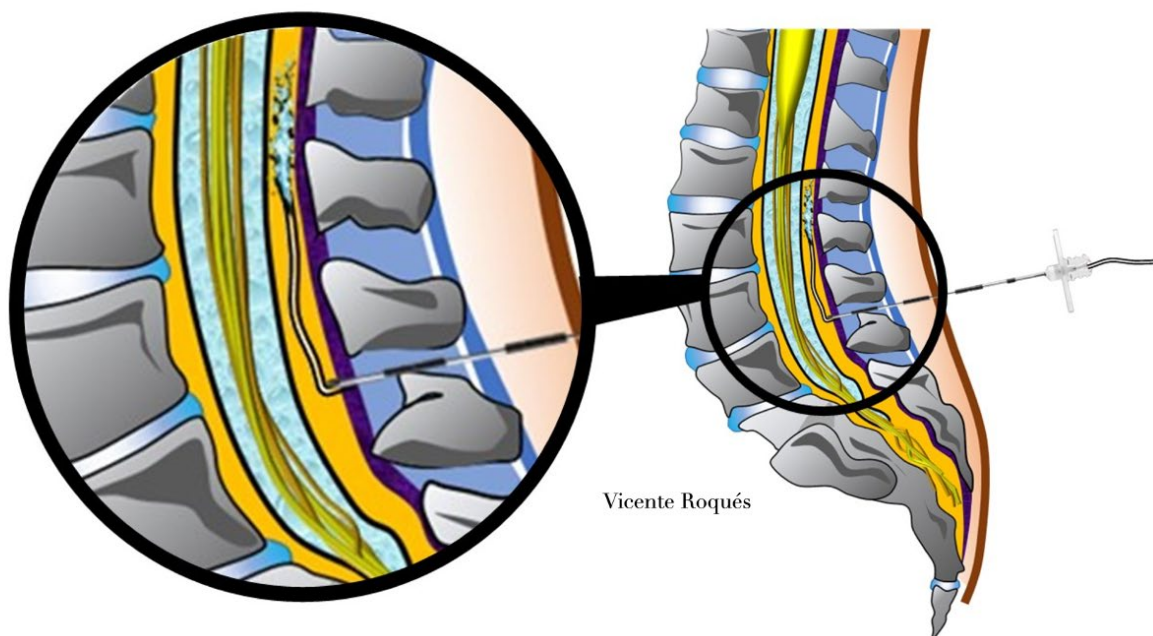
Luis Valdés

Partea inferioară a spatelui vă va fi curățată cu un antiseptic. Se va injecta o cantitate mică de anestezic local pentru a amorți pielea din zona în care se administrează epidurala, ceea ce poate cauza o senzație de înțepătură sau arsură de moment.

Datorită acestei amortiri, senzația de durere asociată cu injecția epidurală este foarte mică. În schimb, majoritatea pacienților vor simți o ușoară presiune în timpul procedurii.

Un ac va fi introdus între oasele coloanei vertebrale în spațiul din jurul nervilor spinali. Anestezistul va introduce acul epidural când contractia dumneavoastră se oprește, așa că este important să le spuneți când aveți o contracție.

Un mic tub moale de plastic, numit cateter, va fi introdus, iar acul va fi scos. Cateterul este folosit pentru administrarea medicamentelor care vor reduce durerea.



Înainte și în timpul travaliului, semnele vitale (ritmul cardiac, tensiunea arterială, temperatura corpului, nivelul de durere și saturația de oxigen) vor fi verificate periodic.

Ce face o epidurală?

O epidurală oferă ameliorarea durerii prin amortirea zonei de la ombilic până la partea superioară a picioarelor. Vă permite să fiți trează și alertă pe tot parcursul travaliului, precum și să simțiți presiune. Capacitatea de a simți presiunea în timpul celei de-a doua etape a travaliului vă permite să împingeți când este timpul să nașteți bebelușul. Poate dura aproximativ 15 minute până când medicamentul pentru durere își face efectul.

Cât durează ameliorarea durerii?

Puteți continua să primiți medicamente pentru ameliorarea durerii pe cateterul epidural cât timp aveți nevoie. Odată ce cateterul este plasat, anestezistul poate instala o pompă pentru epidurală. Pompa furnizează medicamentul pentru cateterul epidural, oferind ameliorarea durerii. Cantitatea de medicament pe care o primiți prin epidurală poate fi crescută sau redusă după necesitate. S-ar putea să vi se ofere și opțiunea de a avea control asupra pompei de medicamente. Aceasta se numește analgezie

controlată de pacient. Cantitatea de analgezic este totuși reglementată, astfel încât să nu puteți să faceți o supradoză accidentală.

Poate o epidurală încetini travaliul sau duce la o naștere prin cezariană?

Nu există dovezi credibile că ar face una dintre acestea. Când o femeie are nevoie de o cezariană, de obicei există și alți factori care intervin, inclusiv mărimea sau poziția bebelușului sau progresul lent al travaliului din cauza altor probleme. Cu o epidurală, este posibil să simțiți contracțiile - pur și simplu nu vă vor dura și veți putea să împingeți eficient. Există unele dovezi că epiduralele pot accelera prima etapă a travaliului, permițând mamei să se relaxeze.

Poate epidurala să dăuneze bebelușului?

Cantitatea de medicament care ajunge la bebeluș din epidurală este foarte mică și nu există dovezi că ar provoca vreun rău.

Există riscuri și efecte secundare ale unei epidurale?

Epiduralele sunt foarte sigure; complicațiile grave sunt extrem de rare. Cu toate acestea, la fel ca în cazul tuturor medicamentelor și procedurilor medicale, există potențiale efecte secundare:

- Scăderea tensiunii arteriale – Medicamentul administrat pe cateterul peridural poate scădea tensiunea arterială și puteți simți greață și amețeală. Pentru a reduce această posibilitate, vi se vor administra fluide suplimentare printr-o branulă și s-ar putea să fie nevoie să stați pe o parte. Uneori, anestezistul vă va administra un medicament pentru menținerea tensiunii arteriale.
- Dureri de spate - Partea inferioară a spatelui vă poate dura în locul unde a fost introdus acul. Această durere ar trebui să dureze cel mult câteva zile. Nu există dovezi că o epidurală ar putea provoca dureri de spate permanente.
- S-ar putea să vă fie dificil să urinați din cauza epiduralei. În acest caz, s-ar putea introduce o mică sondă numită cateter vezical pentru a vă ajuta.
- Dureri de cap - Foarte rar, acul poate străpunge stratul care acoperă măduva spinării, ceea ce poate provoca dureri de cap. Acest lucru se întâmplă în aproximativ 1 din 200 de cazuri și poate fi tratat. Dacă apare această situație, discutați cu anestezistul despre opțiunile de tratament.
- Frisonul poate să apară. Frisonul în timpul travaliului este foarte comun, având o incidență raportată de aproape 20% în timpul travaliului fără analgezie neuraxială și se crede că este și mai frecvent cu analgezia epidurală. Experții nu cunosc cauza exactă, dar este legat de schimbările hormonale, răspunsul la adrenalină și temperatura. Frisonul se va calma în mod obișnuit după o perioadă scurtă și nu reprezintă o problemă de sănătate pentru dumneavoastră sau bebelușul.
- Bloc motor al membrelor inferioare. Apare de obicei în travaliu prelungit, câteva ore după începerea analgeziei epidurale. Este cauzat de o doză mare de anestezic local, dar nu are implicații asupra evoluției travaliului.

Ce este anestezia spinal-epidurală combinată?

O anestezie spinală este uneori utilizată în combinație cu o epidurală în timpul travaliului pentru a oferi ameliorarea imediată a durerii. O anestezie spinală, la fel ca o epidurală, implică o injecție în partea inferioară a spatelui. În timp ce stați sau vă întindeți pe o parte în pat, o cantitate mică de medicament este injectată în lichidul spinal pentru a amorți partea inferioară a corpului. Aceasta oferă o bună ameliorare a durerii și începe să-și facă efectul rapid, dar durează doar o oră sau două și, de obicei, este administrată o singură dată în timpul travaliului. Cateterul epidural este plasat după injecția spinală și se poate continua administrarea de medicamente pentru ameliorarea durerii după ce efectul anesteziei spinale dispare.